



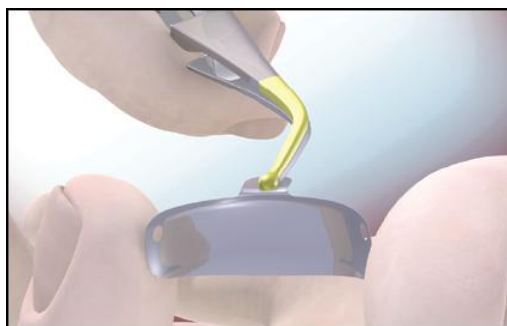
V-Ring инструкции

Уважаеми стоматолози,

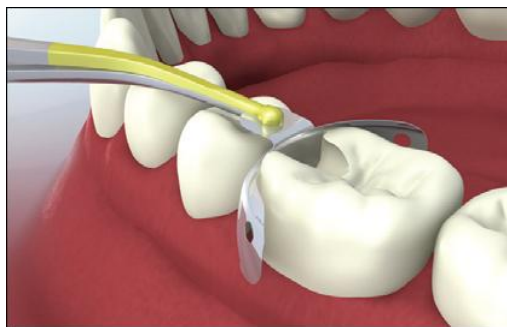
Тези инструкции ще ви бъдат от полза. Те ще ви спестят време и ще ви помогнат да избегнете разочарования. Дори да сте добре запознати с други секционни матрични системи, тук има доста практични идеи, които ще Ви помогнат да се възползвате напълно от особеностите на матричната система V3-Ring.

1. Вземете матрицата **Tab-Matrix** с пинцетата **Pin-Tweezers**.

След това сгънете дръжката (**the tab**) на матрицата към кавитета. Това ще ви позволи по-лесното плъзване на матрицата в амбразура, в апикално направление. Също така огънете крилцата, за да увеличите радиуса на кривината на матрицата, като по-късно това ще осигури повече място за рамената на V3 пръстена.



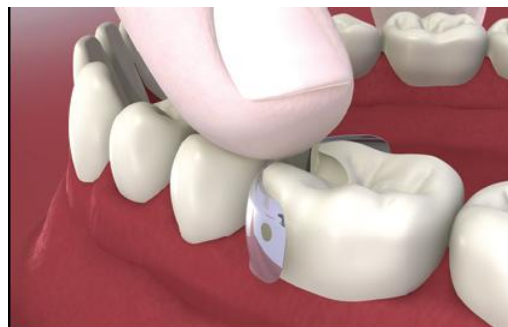
2. Поставете матрицата директно в амбразура, като се уверите че тя е в гингивалния процеп, непосредствено до зъба, който възстановявате. Ако кавитетът е МО, необходимо е матрицата да бъде обърната, но горната и част - кръглата дръжка (**the tab**) все още трябва да е огъната към Вас.



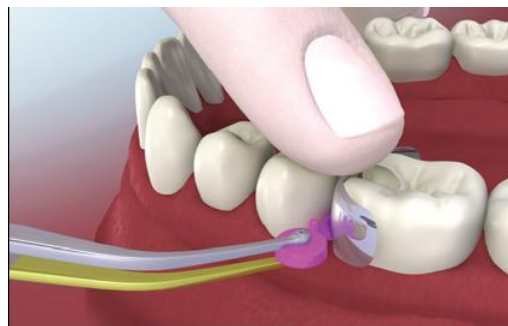
3. Докато държите горната част на матрицата със средния си пръст срещу бузите или езика на пациента, махнете пинцетата. Като използвате върховете на пинцетата, огънете матрицата докато застане над маргиналният ръб на съседния зъб.



4. Докато все още придържате матрицата буквално или орално я задръжте с показалец. Ако матрицата не е точно центрирана, може да я нагласите със средния си пръст преди да я огънете срещу маргиналният ръб на съседния зъб.



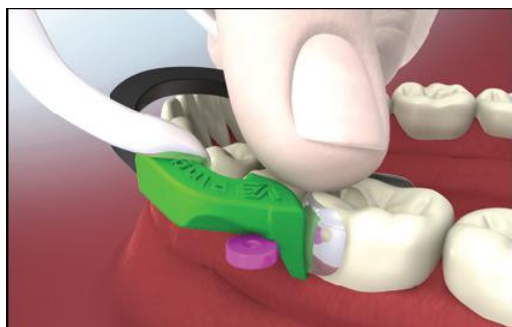
5. За да избегнете движение на матрицата, придържайте я с показалец. Помолете асистента си да постави клин с подходящ размер на пинцетата. Поставете клина и притиснете здраво.



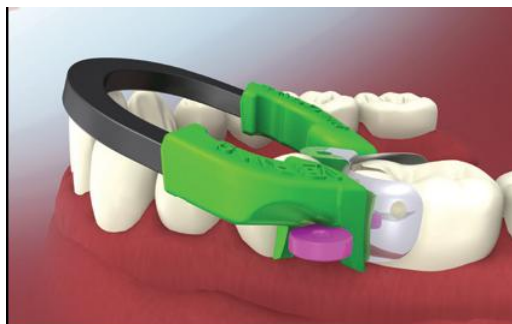
6. Помолете асистента си да Ви подаде отворен пръстен.

ОБЪРНЕТЕ ВНИМАНИЕ ТАЗИ ЧАСТ!

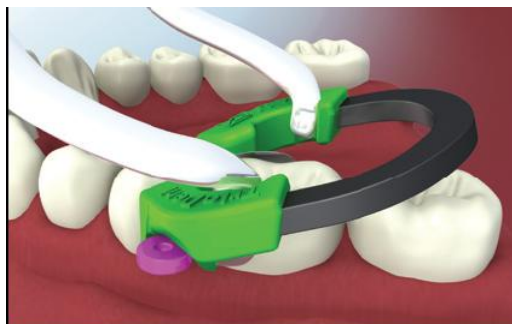
Използвайте пръст, за да фиксирате неподвижно форцепса и бавно поставете пръстена така, че V- разклоненията на двете рамена да са върху клина. Уверете се, че е в директен контакт с клина и няма да се придвижи напред в апикално направление. Уверете се, че затварящия механизъм на форцепса е освободен и бавно позволете на пръстена да се затвори. Обикновено е добре да задържите матрицата с пръст или с ръба на огледалото срещу маргиналният ръб на съседния зъб, за да предотвратите преместването ѝ в последната секунда.



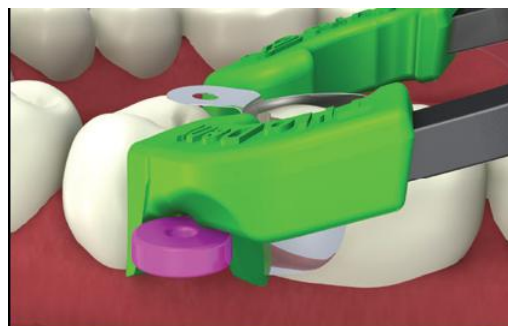
7. По-долу изображението показва пръстена във вестибуларна позиция. Обърнете внимание как върховете на V-разклонението на рамото се затварят към гингивалната граница и V-образното разклонение на рамото на пръстена допира клина.



8. Понякога е по-добре да поставите пръстена дистално, както е показано по-долу. Такъв пример е MOD кавитета. Пръстенът за MO е разположен над пръстена за DO както е показано на снимката.



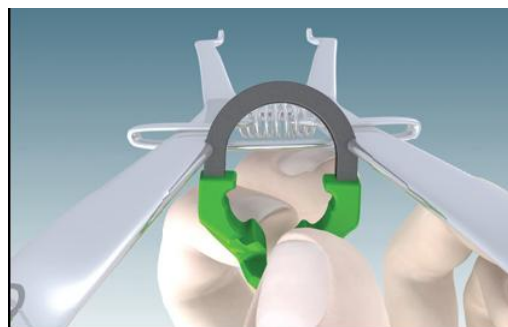
9. Следващото изображение показва от близо V-Ring раменете. Клинтът е преминал през V-образното разклонение на рамото на пръстена.



10. V-образната матрична система позволява лесното поставяне на втори клин от другата страна, както е показано по-долу. Втория клин може да бъде сложен под първия (фигурата по-долу). Тази особеност дава на V-образната система недостижима гъвкавост и позволява на стоматолога лесно да се приспособи клина без нежелани повторения.



11. Понякога се налага активиране на пръстена, особено ако е бил отворен преди това повече от необходимото. Това става чрез здраво стискане на остриетата, посредством форцепса, както е показано на изображението.



ПРЕДУПРЕЖДЕНИЕ !!!

Винаги използвайте кофердам, за да предпазите пациента от вдигване или поглъщане на части от материала. Консумативите са само за еднократна употреба. За да осигурите пълна стерилност, автоклавирайте V3 пръстена, форцепса и пинсетите преди употреба. Пинсетите Pin-Tweezers на Triodent са препоръчителни за употреба с V3 матрици и клинчета. Pin-Tweezers намалява вариантите за случайно освобождаване на матрицата от клинчето преди поставяне и позволява премахването на тези компоненти по сигурен и контролиран начин!

Производител: **Triodent**

Вносител: **MiPlant ООД 02/ 950 30 20, 0887 630 755;**

www.miplant.bg